



**UNIVERSIDADE FEDERAL DO CEARÁ
CENTRO DE CIÊNCIAS AGRÁRIAS
DEPARTAMENTO DE ZOOTECNIA
LABORATÓRIO DE FISIOLOGIA DA REPRODUÇÃO**

**BOVINOS
RAÇAS TAURINAS**

Disciplina: Exterior e raças
Prof. Mauricio van Tilburg

ABERDENN ANGUS



ABERDEEN ANGUS

- ✘ Originária da Escócia da região de Angus e do condado de Aberdeen, daí o nome Aberdeen Angus. Foi reconhecida oficialmente em 1835.
- ✘ A raça Aberdeen Angus é de porte grande, pesando as vacas de 600 a 700 kg, e os touros, de 800 a 900 kg.
- ✘ Em média, as novilhas dão a primeira cria aos dois anos. Os bezerros nascem pequenos, em comparação com os de outras raças britânicas, mas crescem rapidamente.



ABERDEEN ANGUS

- ✘ Os machos nascem, aproximadamente, com 28 kg e as fêmeas com 26 kg. Sua carne apresenta boa marmorização (gordura entremeada bem distribuída) e rendimento de carcaça elevado.
- ✘ Devido à qualidade da carne, à eficiência na conversão de alimentos, ao elevado rendimento de carcaça e por ser mocho, a raça Angus é muito apreciada para cruzamentos.
- ✘ Sua adaptabilidade permitiu a introdução e difusão em muitos países do mundo, onde ocupa um papel importante na produção de novilhos de corte.



ABERDEEN ANGUS

- ✘ Possui a pelagem preta ou vermelha, é uma raça mocha muito utilizada em cruzamentos industriais e na formação de novas raças de corte.
- ✘ Red Angus (variedade vermelha da raça Aberdeen Angus) .



ABERDEEN ANGUS

- ✘ Cabeça de tamanho médio, pouco alongada, perfil côncavo a reto.
- ✘ Olhos amplos, separados.
- ✘ Orelhas de tamanho médio.
- ✘ Pescoço de comprimento médio musculoso.



ABERDEEN ANGUS

- ✘ Corpo comprido, de profundidade média, dorso e lombo amplos e compridos, quartos muito amplos, pernas amplas, grossas e cheias.
- ✘ Pele fina à média, de pêlos finos, curtos e densos.



ABERDEEN ANGUS

- × Aptidão para corte.
- × Precocidade.
- × Ganho de peso.
- × Fertilidade.
- × Habilidade materna.
- × Rusticidade.
- × Qualidade de carcaça.



CHAROLÊS



CHAROLÊS

- ✘ O Charolês é um gado que surgiu na França, onde está difundido por todo o país. Seu nome deriva da antiga província francesa de Charolles.
- ✘ Sua extraordinária produção de carne fez com que esse gado se espalhasse por todo o mundo apesar de ter sido, em sua origem, um gado de tripla aptidão (carne, trabalho e leite).
- ✘ No Brasil é usado principalmente na formação do gado Canchim.



CHAROLÊS

- ✘ O Charolês é recomendado para a produção de mestiços destinados ao corte. Os novilhos comuns rendem no abate de 58 a 62%, tendo a carcaça boa distribuição de gordura.
- ✘ É excelente ganhador de peso em confinamento. Seu peso na idade adulta é de 600 a 800 kg nas vacas e 800 a 1.100 kg nos machos adultos.
- ✘ O rendimento de carcaça varia de 58 e 65%, em regime de campo, e de 65 e 70%, em regime de confinamento.
- ✘ A carne do gado Charolês é de excelente qualidade, com pouca gordura superficial, embora marmorizada internamente.



CHAROLÊS

- ✘ Cabeça de frente ampla e nuca reta.
- ✘ Orelhas de bom tamanho (em forma de palmatória).
- ✘ Olhos grandes.
- ✘ Focinho largo e destacado, narinas bem separadas, boca ampla.
- ✘ Na variedade mocha, a nuca apresenta-se arredondada.



CHAROLÊS

- ✘ Pescoço longilíneo e musculoso, bem implantado no tórax, papada reduzida.
- ✘ Chifres medianos, curvados para a frente. Cor branca ou marfim. A variedade mocha pode apresentar rudimentos soltos (batoques).



CHAROLÊS

- ✘ Corpo amplo e cilíndrico; lombo reto, largo e musculoso.
- ✘ Garupa ampla e retangular, bem coberta de carne.
- ✘ Membros posteriores com musculatura pronunciada e perfil convexo, massas musculares baixando até o jarrete, este forte e com grande diâmetro.
- ✘ Tórax amplo e profundo, com costelas separadas, sem depressão atrás das espáduas.
- ✘ Membros fortes, bem aprumados, com cascos na cor marrom claro, sem listras ou manchas.



CHAROLÊS

- ✘ Mucosas rosadas, sem pigmentação, às vezes com algumas "sardas".
- ✘ Manchas escuras somente nas pontas dos tetos e, eventualmente, na vulva e escroto (tipo malha).
- ✘ Pele boa espessura, suave e flexível, de cor rosada, sendo encontradas eventualmente malhas de cor mais escura.
- ✘ Pêlos curtos, brilhantes e de cor branca ou creme.
- ✘ Destaca-se no ganho de peso e qualidade de carcaça.



HEREFORD



HEREFORD

- ✘ A raça formou-se no condado de Hereford, Inglaterra, sobre terras onduladas e vales férteis.
- ✘ Seu melhoramento genético foi voltado para a qualidade da carne.
- ✘ Gado de clima frio, atualmente é encontrado nos Estados Unidos, Canadá, Nova Zelândia, Austrália, Argentina, Uruguai e sul do Brasil.
- ✘ Sua aptidão para produção de carne (podem chegar ao abate aos 18-20 meses de idade) e sua fácil adaptação a pastos mais grosseiros, são as características que fazem a raça Hereford famosa.



HEREFORD

- ✘ O Hereford pode ser superado pelo Shorthorn em precocidade, mas leva vantagem na qualidade da carne, rusticidade e reprodução.
- ✘ Seu peso chega a 540kg nas fêmeas e 850kg nos machos.
- ✘ Sua carcaça se distingue pela gordura entremeada bem distribuída, dando aos cortes um aspecto marmorizado.
- ✘ O rendimento de carcaça é alto.



HEREFORD

- ✘ O cruzamento com o zebu, dá ótimos mestiços em conformação e precocidade, entretanto não são adaptados a pastagens grosseiras, porque é uma raça de crescimento rápido e precisa encontrar no pasto os elementos necessários ao desenvolvimento normal.
- ✘ Suas qualidades leiteiras são apenas suficientes para o bezerro.
- ✘ As vacas procriam com regularidade, quando adequadamente nutridas.
- ✘ Brasil, cria-se desde o Rio Grande do Sul até a Bahia, sendo uma das raças de corte européias que melhor suportam o clima tropical. É muito difundida no Rio Grande do Sul e Uruguai; em diversos países constitui o grosso da criação de gado de corte.



HEREFORD

- ✘ Cabeça com chanfro de comprimento médio, plano a côncavo.
- ✘ Orelhas de tamanho médio, providas de pelos internos de proteção, firmes, atentas e com boa mobilidade.
- ✘ Chifres simétricos e dirigidos em curva, para a frente e para baixo.
- ✘ Corpo largo, profundo, alongado e cilíndrico.
- ✘ Pelagem vermelho de várias tonalidades. Face, cernelha, peito, linha ventral e vassoura branca.
- ✘ A cara branca é um caráter dominante e se transmite aos produtos oriundos de cruzamentos, independente de qual seja a raça utilizada.



HEREFORD

- × Rusticidade.
- × Fertilidade.
- × Ganho de peso.
- × Eficiência alimentar.
- × Qualidade de carcaça.
- × Idade ao abate (20 à 26 meses).



SIMENTAL

PESO AO ANO	622 kg
GANHO DIÁRIO ATÉ OS 12 MESES	1,590 kg
PESO ATUAL EM COLETA	1130 kg
FRAME	6,7
CIRCUNFERÊNCIA ESCROTAL	48 cm



SIMENTAL

- ✘ O Simental é originário do Vale do Rio Simme, na Suíça, de onde foram exportados exemplares há 450 anos.
- ✘ Na origem, a raça chama-se Simentaler Fleckvieh para identificar o gado malhado. Na Alemanha e Áustria chamam de Fleckvieh, enquanto na França, Itália e Brasil chamam de Simental.
- ✘ É uma raça produtora de carne e leite.
- ✘ Suporta condições de clima muito variáveis, desde verões quentes até invernos rigorosos. Pura ou cruzada, tem dado bons resultados em algumas regiões tropicais.



SIMENTAL

- ✘ A pelagem é castanho-amarela ou vermelha, com mancha branca de distribuição característica.
- ✘ A cabeça, o ventre e a parte baixa do peito, as patas, a vassoura da calda são brancos e o corpo pode apresentar manchas brancas variáveis, sobretudo atrás das espáduas e nos flancos.
- ✘ A seleção é orientada no sentido do aumento da longevidade e do vigor; melhor adaptação às pastagens das montanhas, mediante membros fortes e musculosos.
- ✘ Também tem sido orientada para o aumento da produção de leite e carne. Na Alemanha as fêmeas dão a primeira cria entre os 27 e 30 meses.



SIMENTAL

- ✘ O Simental mostra boa capacidade de ganho de peso e produz boa carcaça.
- ✘ Os machos pesam 1.150 Kg e as fêmeas 650-700 Kg.



SIMENTAL

- ✘ Eficiente produção de carne,
- ✘ Ótima produção de leite.
- ✘ Alto desempenho reprodutivo.
- ✘ Rusticidade e adaptabilidade.
- ✘ Eficiente para confinamento.
- ✘ Ótima atuação como receptora.
- ✘ Alto desempenho em cruzamento com mestiças leiteiras.



DEVON



DEVON

- ✘ É uma raça originária da Inglaterra, formada nas montanhas dos condados de Devon e Somerset.
- ✘ Na sua região de origem é considerada uma raça de tripla utilidade: para carne, leite e trabalho; porém nos demais países, é um animal essencialmente produtor de carne.



DEVON

- ✘ É um gado rústico, forte e manso, apresentando uma pelagem vermelho viva, às vezes mais escura ou mais clara. Chifres cor de cera com pontos escuros.
- ✘ Existe uma variedade chamada South Devon considerada de dupla utilidade, produzindo carne e leite com bom teor de gordura.
- ✘ Produz animais de boa precocidade, bom rendimento de carne e igualmente rústicos.
- ✘ Prestam-se ao regime extensivo, mesmo em terrenos acidentados.
- ✘ Esta variedade suporta temperaturas mais elevadas.
- ✘ A raça Devon tem menos precocidade do que as demais raças europeias.



DEVON

- ✘ Muito apto à engorda, com um rendimento de carcaça bastante elevado, que chega a atingir 70%. Sua carne é das melhores, tendo a gordura bem distribuída, entremeada. Seu peso médio adulto é de 500kg nas fêmeas adultas e entre 600 a 800 kg nos machos com uma estatura de 1,25 m e 1,40m, respectivamente.



LIMOUSIN



LIMOUSIN

- ✘ A raça Limousin é originária da França, da região do alto Limousin. É a segunda raça nacional na França.
- ✘ Hoje em dia está presente em mais de 40 Países.
- ✘ Pelagem vermelho escuro dourado, com áreas mais claras (cor de trigo) em torno dos olhos e do focinho, ventre, períneo e extremidades dos membros.
- ✘ Corpo ligeiramente maior que o dos demais bovinos franceses, pois foi selecionado para dupla aptidão (carne e trabalho).



LIMOUSIN

- ✘ Peso a idade adulta de 550-750 kg na fêmea e 950 - 1.200 kg no macho.
- ✘ A raça Limousin tem dado provas em todas as partes, como raça pura e também em cruzamentos industriais, pelas suas qualidades, tais como resistência, adaptação a climas rudes e a condições extremas, sua facilidade de marcha em busca de alimentos, sua aptidão de cria (facilidade de parto e qualidades maternas), sua potencialidade cárnica (fina qualidade de carne e rendimento de carcaça).
- ✘ No sistema de cruzamento industrial com raças zebuínas tem-se obtido peso a desmama de 220 a 250 kg de peso vivo. Os machos apresentam boa conversão alimentar em confinamento e o rendimento de carcaça varia de 57- 60%.



BELGIAN BLUE



BELGIAN BLUE

- ✘ Originou-se na Bélgica central, formado pelo cruzamento do gado nativo da região com o gado de Shorthorn, importado da Inglaterra de 1850 à 1890.
- ✘ Corresponde quase à metade do rebanho Belga.
- ✘ É cogitada a presença do sangue da raça charolesa na formação do Belgian Blue.
- ✘ A raça Belgian Blue é relativamente nova na América do Norte e América do Sul, mas está ganhando aceitação rapidamente pelos criadores.
- ✘ Esta raça rústica se adapta perfeitamente à diversidade do solo, do relevo, e do clima. Seu fenótipo reúne uma musculatura fortemente desenvolvida, uma estrutura óssea sólida e linhas harmoniosas.



BELGIAN BLUE

- ✘ Em princípio, a raça foi dividida em duas linhagens, uma para produção de leite e a outra para a produção de carne.
- ✘ A seleção para a musculatura prevaleceu, sendo que hoje a raça é selecionada basicamente para a produção de carne.
- ✘ O Belgian Blue não é um animal grande, apresenta linhas arredondadas e músculos proeminentes.
- ✘ O ombro, quarto traseiro, lombo e anca são muito musculosos.
- ✘ A pelagem é de coloração composta de branco, azul e às vezes negro.
- ✘ A cesariana, no parto de vacas Belgian Blue é freqüentemente necessária.



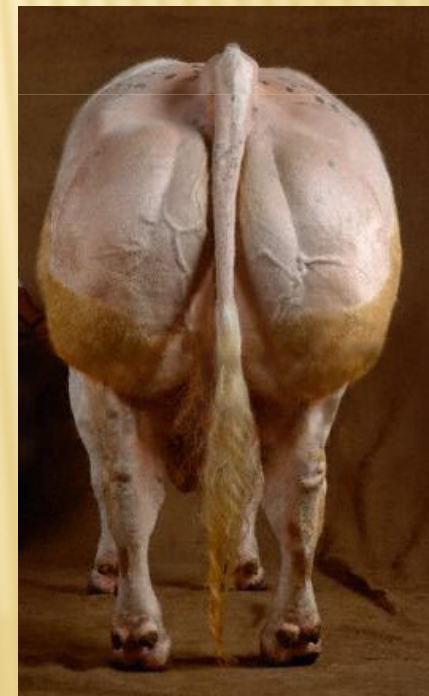
BELGIAN BLUE

- ✘ Aos 12 meses de idade os machos apresentam uma média de peso de 470 kg e altura de 1,20m, já as fêmeas 370 kg e 1,15 m de altura.
- ✘ Aos 24 meses os machos chegam a 770 kg e 1,35 m e as fêmeas 500 kg e 1,20 m.
- ✘ As características de carcaça do Belgian Blue são substancialmente transmitidas quando a raça é usada em cruzamentos comerciais, isto explica o crescente uso da raça em cruzamento terminal, não só pelas características da carcaça como também pelo potencial de crescimento.



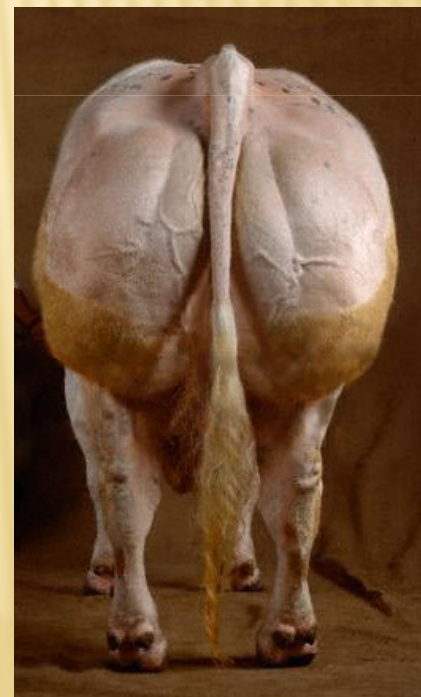
BELGIAN BLUE

- ✘ Com relação à carcaça, os animais tiveram menos cobertura de gordura em relação as raças Hereford e Angus.
- ✘ Os animais Belgian Blue também mostraram 16% a menos de marmoreio e maior área de olho de lombo, de acordo com os novos padrões de carne magra.



BELGIAN BLUE

- ✘ Desenvolvimento extraordinário de sua musculatura.
- ✘ Grande uniformidade e tamanho.
- ✘ Precocidade.
- ✘ Sua aptidão para produzir carne muito tenra.
- ✘ Seu excelente índice de conversão alimentar.
- ✘ Sua excelente habilidade materna e docilidade.
- ✘ Alto rendimento no abate: 68 a 70% de animais jovens.
- ✘ A dupla musculatura do traseiro.



BLONDE D'AQUITAINE



BLONDE D'AQUITAINE

- ✘ É originária dos montes Pirineus, em terrenos pedregosos e de pastagens muito pobres. Isso lhe confere boa rusticidade. Suporta tanto frio quanto o calor intenso, o que é comum naquela região.
- ✘ Apresenta boa rusticidade, habilidade materna, fertilidade e boa precocidade.



BLONDE D'AQUITAINE

- ✘ Originariamente a raça Blonde D'Aquitaine é considerada de aptidão mista, trabalho e corte.
- ✘ Atualmente, o sistema de manejo busca a especialização para o corte que predominou em virtude das crescentes exportações e da implantação de rebanhos Blonde D'Aquitaine nas regiões do centro e do oeste da França.
- ✘ O Blonde foi introduzido no Brasil em 1972 na exposição de Esteio-RS, anos mais tarde foram feitas as primeiras importações de animais puros o que permitiu a formação do atual rebanho puro existente no país.



PIEMONTÊS



PIEMONTÊS

- ✘ É uma raça originária da Itália, na região de Piemonte.
- ✘ Apresenta um porte médio, com excelente comprimento e largura de garupa.
- ✘ As pernas são curtas, todo o corpo é coberto por uma abundante massa muscular e tem uma finíssima capa de gordura. Sua carne é muito magra, não apresentando marmorização e a diferente composição das fibras lhe assegura uma grande maciez.
- ✘ Mas a principal característica da raça é o seu rendimento de carcaça e de desossa.



PIEMONTÊS

- ✘ Em 1886 os fazendeiros italianos notaram desenvolvimento de traços da característica conhecida como musculatura dupla, e logo reconheceram a vantagem para produção de carne.
- ✘ Somente 2% dos animais que ingressam no centro genético italiano, são aprovados para serem doadores de sêmen.
- ✘ A fertilidade da raça Piemontesa é outro aspecto muito positivo, sendo a raça precoce e muito fértil, as fêmeas entram em reprodução entre 13 e 15 meses e os machos começam a ser testados em sua progênie entre 12 e 13 meses.



PIEMONTÊS

- ✘ O gado Piemontês atual é o melhor exemplo da característica de dupla musculatura, com ossos e pele fina.
- ✘ Como resultado o Piemontês tem o melhor rendimento de carcaça e melhor porcentagem de cortes de todas as raças.
- ✘ O Piemontês é uma raça moderna. Sua produção de carne é diferenciada porque agrada os consumidores e atende as exigências dos produtores.
- ✘ Há tendências que no futuro dominarão as raças (como Piemontês) que apresentem bom rendimento a qualquer idade, precocidade, alta conversão alimentar e produzem carne com baixo teor de gordura.
- ✘ A habilidade materna e uma boa produção de leite, são também características dominantes nas fêmeas mestiças.
- ✘ Dupla aptidão (carne e leite).



PIEMONTÊS

- ✘ No Brasil a raça Piemontesa tem se fixado por, seus excelentes resultados como raça para cruzamento com zebú.
- ✘ Os resultados de abate dos animais $\frac{1}{2}$ sangue tem apresentado rendimento de carcaça entre 54 e 60%.
- ✘ Os animais são abatidos com 16 a 18 arrobas entre 24 e 30 meses em regime de pasto absoluto.



MARCHIGIANA



MARCHIGIANA

- ✘ É originária das províncias de Ancona, Lácio e Macerota, na Itália, na região leste do país.
- ✘ Os bovinos de raça Marchigiana foram introduzidos na Itália, depois do século V, trazidos pelas populações bárbaras, que após a queda do Império Romano invadiram a Península.
- ✘ Resultaram de cruzamentos de bovinos Pullesa e Romanos, com os Chiana.



MARCHIGIANA

- ✘ Voltado para a produção de carne, o Marchigiana é um gado que se justifica pela alta velocidade de ganho de peso, precocidade, comprimento, grande caixa e alto desenvolvimento das massas muscular, perfeito para corte.
- ✘ Cruzamentos do bovino Marchigiano com raças zebuínas mostraram uma produção de carne excelente chegando ao abate com 18-24 meses de idade.



MARCHIGIANA

- ✘ A pelagem do Marchigiano é cinza claro, quase branco, mais escura na vassoura da cauda, nas orelhas e ao redor dos olhos.
- ✘ Apresenta chifres claros e com pontos escuros.
- ✘ Os animais de raça Marchigiana são de tamanho e peso inferiores aos de seus ascendentes Chianina.
- ✘ Quanto as suas características funcionais, inicialmente era um animal de dupla finalidade, produzindo carne e trabalho.
- ✘ Apresenta grande rusticidade, crescimento rápido, bom rendimento de carcaça, e boa qualidade da carne.
- ✘ O peso de uma vaca situa-se em 650 kg e dos touros entre 1000 e 1200 Kg.



MARCHIGIANA

- ✘ Os bezerros nascem bem pesados, com 40 a 50 kg, e apresentam crescimento rápido.
- ✘ Novilhos de corte, com 14 a 16 meses, bem alimentados com concentrados, podem pesar até 550 quilos, com rendimento médio da carcaça de 62%.
- ✘ O gado aproveita muito bem os alimentos e responde ao arraçoamento, isso o torna muito apreciado para o sistema de confinamento.
- ✘ A Marchigiana, como outras raças italianas e ao contrário das variedades britânicas, tem sua carne magra, macia, de ótima ossatura e coloração.
- ✘ No Brasil a grande aceitação da raça é especialmente em São Paulo e é indicada para o cruzamento com raças zebuínas.



PARDO-SUÍÇO



PARDO-SUÍÇO

- ✘ O gado Pardo Suíço, constitui uma das raças bovinas mais antigas. Teve origem 1800 anos antes de Cristo. É proveniente do sudeste da Suíça, sendo disseminada em todos os países vizinhos.
- ✘ De pelagem parda clara a cinzenta escura, as vacas Pardo Suíças apresentam ventre desenvolvido, sustentando um úbere típico de gado leiteiro, com tetos de tamanho médio, bem colocadas.



PARDO-SUÍÇO

- ✘ A aptidão predominante é a leiteira, mas também possui uma boa capacidade para produção de carne.
- ✘ As novilhas são cobertas aos 2 1/2 anos. Nos cruzamentos, transmite com grande fidelidade seus atributos, sendo às vezes difícil distinguir um animal 3/4 de um puro, não só pela conformação e pelagem como também pelas aptidões econômicas.
- ✘ Linhagens específicas para carne estão sendo desenvolvidas produzindo resultados satisfatórios.



PARDO-SUIÇO

- ✘ A cabeça possui tamanho mediano, com fronte larga, chifres curtos e dirigidos para frente e para cima, geralmente grossos na base; os olhos são grandes e pretos; as orelhas são de medianas e cobertas por pêlos.
- ✘ Os fatores que mais limitam a criação desta raça no Brasil são: o calor, a radiação solar, a umidade, a alimentação (especialmente no período de seca) e as doenças infecciosas e parasitárias. Ou seja, o Pardo-Suíço não apresenta boa tolerância ao clima tropical e a manejos inadequados.



JERSEY



JERSEY

- ✘ Originário da pequena ilha de Jersey, formada há séculos, pelo cruzamento de animais provenientes da Normandia e da Bretanha. É uma raça criada em quase todo o mundo, inclusive no Brasil .
- ✘ Apresentam uma estatura baixa, de 115 a 120 cm nas vacas.
- ✘ O úbere é quadrado, bem irrigado, volumoso, com tetas pequenas e espaçadas.
- ✘ Seu leite é o mais apreciado para a produção de manteiga.
- ✘ Produz em média 3.300 kg de leite com 5,0% de gordura.
- ✘ É a mais precoce das vacas leiteiras.



JERSEY

- ✘ Em geral a primeira cobertura é feita dos 15 aos 18 meses de idade.
- ✘ Sua longevidade é também bastante grande.
- ✘ Nas regiões tropicais mostra elevada tolerância ao calor.
- ✘ É popular em quase todos os países produtores de laticínios.
- ✘ No Brasil, aclima-se com facilidade na maioria dos estados.



HOLANDESA



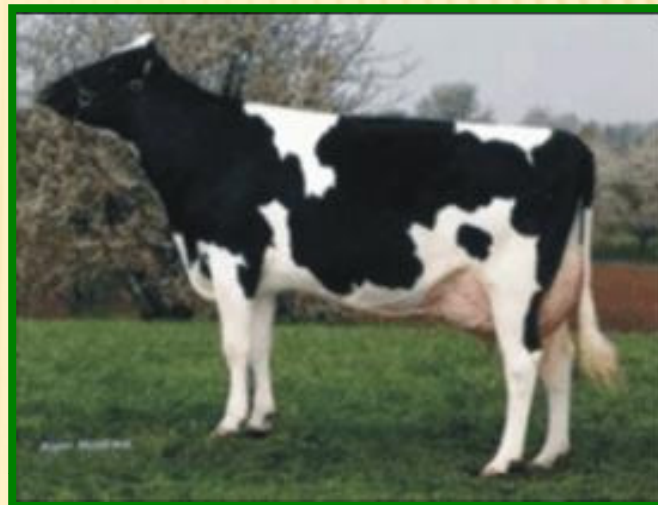
HOLANDESA

- ✘ Originária dos Países Baixos a raça holandesa é o resultado de uma série de cruzamentos entre bovinos de diversas regiões da Europa.
- ✘ A raça holandesa é universalmente conhecida como a de maior potencial para produção de leite.



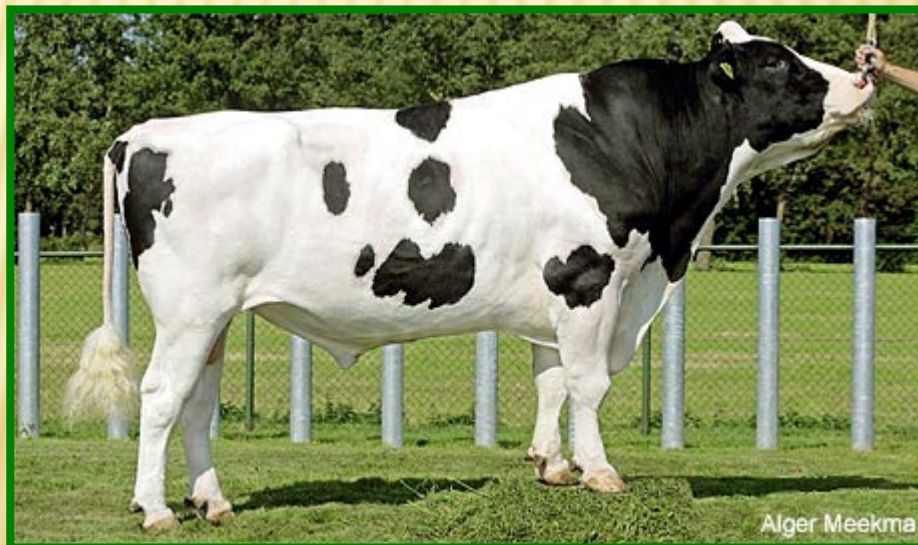
HOLANDESA

- ✘ Apresenta pelagem branca e preta ou branca e vermelha. Seu úbere possui grande capacidade e boa conformação.
- ✘ Os machos atingem 160 cm de altura e 950 kg, enquanto as fêmeas apresentam 147 cm de altura e 680 kg.



HOLANDESA

- ✘ Cabeça bem moldada, altivo, fronte ampla e moderadamente côncava, chanfro reto, focinho amplo com narinas bem abertas, mandíbulas fortes que exprimem o estilo imponente e vivacidade própria da raça.
- ✘ Pescoço longo e delgado que se une suavemente na linha superior ao ombro refinado e cruz angulosa e as vértebras dorsais que se sobressaem e inferiormente ao largo peito com grande capacidade circulatório e respiratório.
- ✘ Dorso reto, forte e linha lombo-dorsal levemente ascendente no sentido da cabeça.



HOLANDESA

- ✘ Garupa comprida, larga e ligeiramente desnivelada no sentido quadril a ponta da nádega.
- ✘ Coxas retas, delgadas e ligeiramente côncavas, bem separadas entre si, cedendo amplo lugar para o úbere simétrico, largura e profundidade moderado e fortemente inserido ao abdômen e na base do osso da bacia.
- ✘ Pernas com ossatura limpa, chata e de movimentos funcionais que termina em patas de quartelas fortes e cascos bem torneados.
- ✘ Pele fina e pregueada e pêlo fino e macio.



HOLANDESA

- × Idade para a primeira cobertura: 16 a 18 meses.
- × Idade para o primeiro parto: 25 a 27 meses.
- × Duração da gestação: 261 dias a 293 dias(média de 280 dias).
- × Intervalo entre partos: 15 a 17 meses.
- × Os bezerros nascem com 38 kg em média.



AYRSHIRE



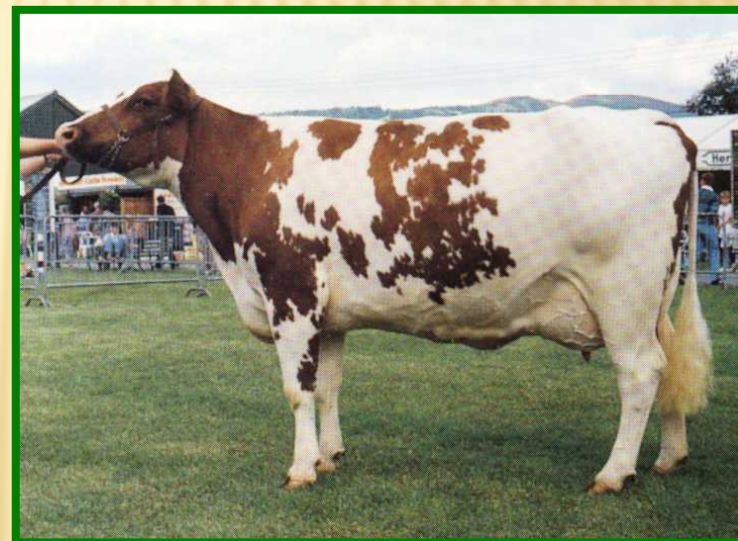
AYRSHIRE

- ✘ A raça Ayrshire é proveniente da Escócia, descende do gado dos condados de Ayr e Lanark.
- ✘ No melhoramento da raça, que se iniciou em 1750, a Ayrshire recebeu sangue de várias raças especializadas, entre elas o Holandês.
- ✘ É criada na Escócia, Irlanda e arredores de algumas cidades inglesas, Estados Unidos, entre outros países pelo mundo.



AYRSHIRE

- ✘ Peso médio: 525 Kg nas vacas e 800 Kg nos touros.
- ✘ Estatura média: 129 cm nas fêmeas e 144 cm nos machos.



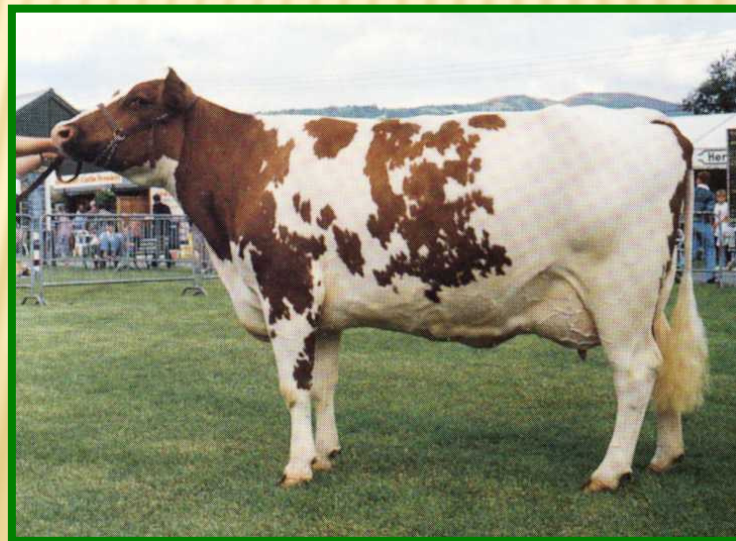
AYRSHIRE

- ✘ A aptidão dominante da raça Ayrshire é leiteira, sua pelagem é malhada de vermelho, bem definido.
- ✘ Produz em média 3,900 kg de leite por lactação. Seu leite apresenta matéria seca alta, sendo próprio à fabricação de queijos.
- ✘ Na Grã-Bretanha, sua produção é praticamente destinada para a produção de queijos.



AYRSHIRE

- ✘ Pelagem malhada de vermelho, podendo ser vermelha malhada, preferentemente com manchas vermelhas pequenas, bem definidas; os lados da cabeça e pescoço são freqüentemente vermelhos e as extremidades, brancas; às vezes ocorrem malhas pretas, que são indesejáveis.
- ✘ Mucosa clara.
- ✘ O focinho, às vezes, é preto.
- ✘ A pele, grossa, rósea, macia, elástica, coberta de pelos fortes, abundantes, curtos e lanosos.



GUERNSEY



GUERNSEY

- ✘ É originário da ilha de Guernsey.
- ✘ Admite-se a hipótese de que seja derivado do cruzamento do gado Bretão com o Normando.
- ✘ O Guernsey é um gado que goza de muita popularidade, tendo sido exportado para a Inglaterra, Estados Unidos, Canadá, Austrália, Brasil e outros países.



GUERNSEY

- ✘ A Vaca Guernsey possui uma conformação tipicamente leiteira.
- ✘ Com um úbere grande, bem conformado e irrigado, é especializada na produção de leite gordo, por isso, classificada como raça manteigueira.
- ✘ É considerada mais rústica que a Jersey.
- ✘ Sua longevidade é notável, servindo na reprodução até avançada idade.
- ✘ Nos cruzamentos revela grande prepotência na transmissão de suas qualidades.
- ✘ Sua criação tem sido recomendada ao lado de vacas de leite magro para operar misturas de compensação.



GUERNSEY

- ✘ Pelagem malhada de amarelo ou malhada de branco e porte superior ao da jersey.
- ✘ A raça Guernsey é considerada mais rústica do que a raça Jersey, mas, para produzir satisfatoriamente economicamente, requer boas pastagens, boa suplementação alimentar, em épocas de estiagem, e sobretudo um manejo adequado.
- ✘ Quando esses animais não são adequadamente alimentados, conforme acontece na maioria das criações no Brasil, a raça vai definhando e sua produção e reprodução deixam muito a desejar.



SHORTHORN



SHORTHORN

- ✘ O Shorthorn é um gado essencialmente de corte, muito antigo e de origem inglesa. Existe em muitos países como Argentina, EUA, Canadá, México, França, Alemanha, Austrália e Nova Zelândia.
- ✘ Seu melhoramento vem sendo feito há mais de 200 anos, resultando num rebanho muito precoce.
- ✘ No Brasil essa raça não teve um bom aproveitamento, já que o clima tropical não agradou o gado e suas exigências para as pastagens são muito fortes.
- ✘ Existem criadores na Inglaterra que utilizam o Shorthorn para exploração de carne, outros para a exploração de leite.



SHORTHORN

- ✘ O Shorthorn é um gado de corte altamente especializado, distinguindo-se pela sua precocidade e engorda rápida.
- ✘ Sua aptidão à engorda é excepcional, porém a qualidade da carne é pouco apreciada, porque a distribuição da gordura não é bem feita.
- ✘ Quando bem gordos, dão um rendimento elevado, que atinge de 68 a 72%. Seu peso adulto varia entre 500 kg a 600 Kg nas vacas e 800 kg a 900 kg nos touros.
- ✘ A raça Shorthorn, tem por característica racial a presença de três tipos de pelagens, a vermelha, a branca e a rosilha, porém alguns criadores preferem dizer que a raça tem quatro pelagens, incluindo assim o padrão vermelho e branco.



SHORTHORN

- ✘ É um gado muito exigente, especialmente no primeiro ano.
- ✘ Pouco rústico, não se adapta aos climas quentes e pastos secundários, porém é inigualável em pastagens superiores.
- ✘ A fecundidade não é muito grande, o que obriga o criador a freqüentes aquisições de reprodutores.
- ✘ Em cruzamento com vacas zebras tem dado bons mestiços, porém é menos recomendável que o Hereford e o Angus, que tem dado melhores resultados.

